

A válaszfalak nagy kérdései

Feuertag Ottó
Europa Design

Furcsa paradoxon: a válaszfal nemcsak elválasztani tud, de összekötni és kapcsolatot teremteni is. Sőt, ha szükséges, megnyílik, eltűnik, mint a mesében. Hogyan történik ez? Írásunkban azt is megvizsgáljuk, hogy miért tapasztalható nagyobb ellenállás a valódi mobil falakkal szemben, noha térhódítása egyértelmű trendet mutat a Lajtán túl.

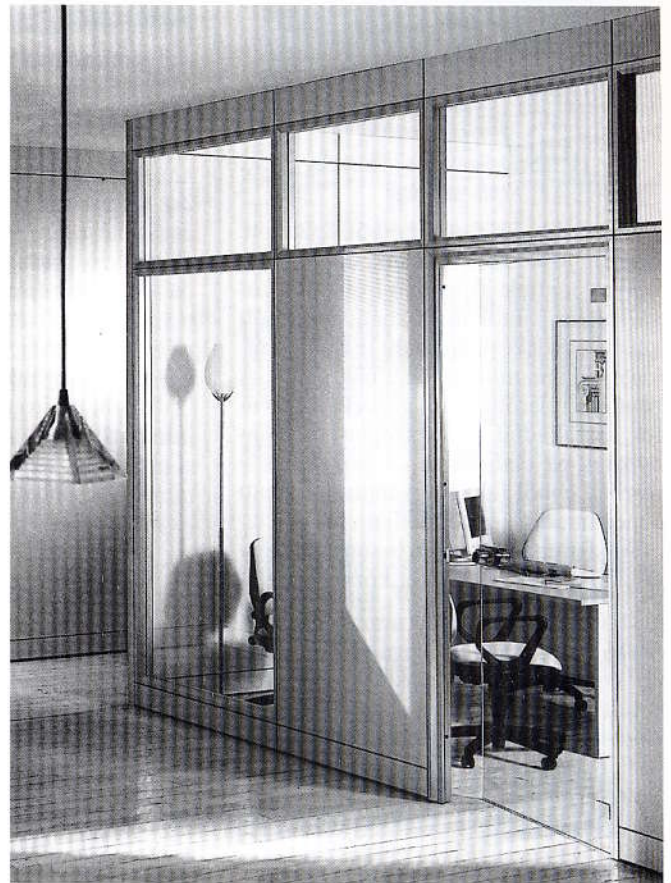
Vele vagy nélküle? A kérdés örök, egy térben lenni, de mégis külön. Elválasztani, de mégis megőrizni a csapatszellemet. Merev falakat emelni, de egy stratégiai pillanatban mégis átrendezhetővé tenni az irodai teret. A válaszfalak alkalmazása komoly szervezeti, pszichológiai, műszaki és nem utolsósorban anyagi kérdéseket vet fel, melyből mi főleg az utóbbi kettővel foglalkozunk.

Legelőször is a teljes magasságú válaszfalak két alapvető változatát (a fix és mobil) kell jól megkülönböztetnünk egymástól, hiszen műszaki felépítésük meghatározza a hozzájuk tartozó költségek nagyságrendjét, illetve azok előfordulásának nagyságrendjét.

A hagyományosabb technológiájú rendszereket, melyek szintén panelekből állnak, gyakran hiszik mobil válaszfalnak, de ezek csupán horizontálisan bonthatók. A fő gondot a vertikális kimerévítés okozza, ugyanis ezen rendszerek gyakran csavarrogzítással kapcsolódnak az álmennyezethez, így azok nem távolíthatók el roncsolásmentesen. Egy másik megoldás, amikor a komplett rendszer – igen pazarló módon – az álmennyezet felett folytatódik, és ennek a falnak az áthelyezésekor komoly költségek és logisztikai kérdések merülnek föl.

A válaszfalak vizsgálatát nem árt egy, a felhasználó számára is jobban értelmezhető dimenzióban – max 2 m-ig építhető térelválasztó rendszerek legmagasabbikával – kezdeni. Ennek a működése és már felépítése is teljes mértékben megegyezik a valódi mobil válaszfalakkal. Természetesen a felső merevítéstől ebben az esetben el kell tekinteni, de a rendszer akár az asztalkombinációhoz is, vagy a falhoz is kiválóan rögzíthető. A neves olasz tervezőpáros: *Lucci és Orlandini*, a *Mascagni* gyár kérésére még az oly sokak által vágyott, jól működő ajtós elemet is a rendszerbe foglalta. Az egyteres panelek irodákkal szemben, hazánkban főleg a magánszféra sérülékenysége jelentette a legnagyobb problémát. A **Schermi** paravánrendszer ajtaja – igaz, hogy 198 cm-es mérettel – valódi kaput nyit egy igen specifikus piacra. A panelek a hagyományos munkafelületekkel megegyező felületeken túl még kár-

pítozhatóak is, de az igazi különlegességet a további 219 árnyalatra színezett felületválasztási opció nyújtja. Az üvegezett elemek között megjelent az edzett biztonsági változat is, sőt íves elemeknél polikarbonát kerül a kábelcsatornával ellátott keretbe, ezáltal az átláthatóság és az áttekinthető kábelvezetés is megoldottá vált.



Az *Upper* gyár **Retta** válaszfala már valóban egy magasabb technikai megoldást ígér, amolyan vérbeli olasz stílusban. A válaszfalnak komoly stabilitást sugalló lábazati, illetve felső tamponelemet adnak, melynek fő előnye, hogy az esetleges finom színelkülönbségeket korrigálja. A 62 mm vastag galvanizált acélprofilokba a panelek, melyek 18 mm vastagok, egyszerű kampókkal kapcsolódnak. A gyár egyazon programban ajánl szimpla és dupla üvegelemeket. Az üveglapokat mindkét esetben alumínium profilok foglalják keretbe, melyből a szimpla üveget tartó 45 fokos letört változat az ajtóknál is szépen megjelenik.

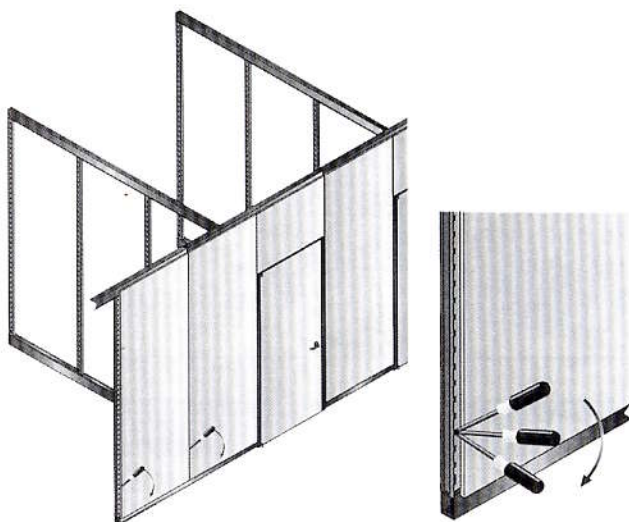
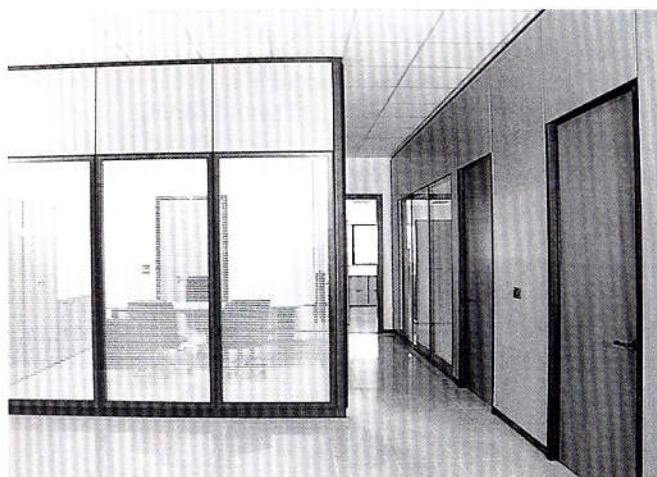
A falspecialisták élmezőnyébe tartozó *Faram Luxwall P600*-as modellje kiváló példát ad a szimpla üvegpáravánok filigrán, de mégis tökéletes műszaki stabilitást és szerelhetőséget mutató megoldására.



A valódi mobil és roncsolásmentesen átrakható falak egyik legkiforrottabb modellje a **P 450**-es, melynek egyik legszebb részlete az üveges elemeket magába foglaló profil lágy íve, melyen a fény különlegesen szépen törik, és a belső sarok kapcsolata pedig kifejezetten finomra sikerült. A belső relaxával szerelt változatában a relaxák íve, pontos illeszkedésük valódi díszítő elemként működnek. Egy másik esztétikai finomság, melyeket az építészek külön preferálnak, a lábamat elhagyása. A teli panel gyakorlatilag teljesen a padlóig fut, és csupán egy néhány mm-es gumi szigetelő zárja az amúgy is árnyékban levő kapcsolatot. Itt már megoldható a tetszőleges szög bezáró sarokmegoldás, és természetesen itt is el kell mondani, hogy a rendszer tökéletes, pormentes zárást biztosít.



A panelek speciális rögzítését figyelhetjük meg az *Archiutti West* válaszfalai esetében, ahol a vertikális profilokban egy második „bélisprofil” foglal helyet, melynek furatainak távolsága megegyezik a külső profiléval. Amikor a panel speciálisan kialakított kampója beleakad a profil furataiba, akkor a belső bélisprofil egy csavarhúzó segítségével lefelé mozgat-

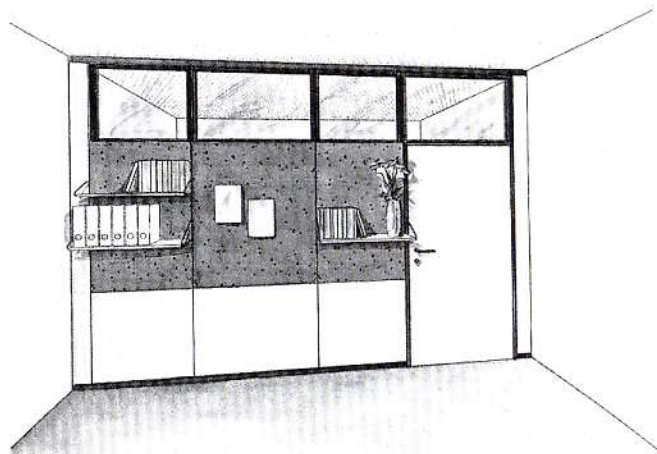


va zárjuk a fennmaradó rést, egyfajta speciális bajonettzárként. Ez a többpontos rögzítés még a legkomolyabb ütközés esetén sem tudja kiakasztani az olykor 3 méteres panelt.

Természetesen ezen paravánok felületei furnérozhatóak, a gyárak egyéb bútorzatainak felületére, maguk a panelek elzárása is lehet élfóliázott, ABS élléces vagy szoftformingolt. Az üveges elemekben is választhatóak a profilok formája, illetve színe is. Mindezen tulajdonságokat és az esztétikai, illetve biztonsági szempontokat is figyelembe véve a mobil válaszfalak beruházása egy növekvő cég számára körülbelül a második „gipszkartonos” költözés időpontjára megtérül. Ebben a kalkulációban nem szerepeltettük a hagyományos falak bontása és átépítésével járó járulékos bosszúságok költségeit. Ilyenek lehetnek a technológiából eredő effektív munkaidő kiesés, mennyezetet érintő sérülések, szennyeződés a padlóburkolaton, zaj, hulladék keletkezése, illetve annak a tudata, hogy valamit ki kellett dobni, ami jó volt.

A neves irodabútor-gyártó cég, a *SVOBODA* termékkel, a **SVOBOFLEX** mobil válaszfal rendszerrel mutatkozik be. Ezt a rendszert főleg a többször átrendezett, illetve átszervezett irodai munkahelyek kialakításához ajánlják. Lényege, hogy meglévő irodákat bármikor gyorsan és költségmentesen átalakíthatjuk kisebbre vagy nagyobbra. Ez az átalakítás teljesen roncsolásmentes, az épületszerkezetben – sem a padlón, sem a mennyezetben – nem hagy nyomot. A fal nem vázszerkezetű, mint a hagyományos gipszkarton falak, hanem elemes rendszerű, és rendkívül gyorsan szerelhető. Az elemek lehet-

nek tömör vagy üveges szerkezetűek, így a válaszfal is változatosan kialakítható. A tömör elemek szendvicsszerkezetűek, hangszigetelő képességük sokkal jobb, mint bármely más válaszfalé, sőt a magyar szabványban említett értékekhez képest is magasabb, amit a speciális hangszigetelő rétegnek köszönhet. A tömör elemek felületi kialakítása is igen változatos: a hagyományos laminált kivitel mellett furnézott és textíliával borított kivitelben is választható. Ezen túlmenően bármely elem cserélhető. A SVOBOFLEX előnyei azonban nemcsak esztétikai, hanem funkcionális oldalról is megközelíthetőek. A már említett hangszigetelés kiegészül a hangelnyelő képességgel: a kopogó és léghangokat is jelentősen lecsökkenti. Az elemek cserélhetősége pedig magában hordozza a variálhatóság lehetőségét is. A rendszer kiegészül még egy plusz funkcióval, nevezetesen a tárolással, amit konzolos beakasztható polcokkal oldhatunk meg, melyeket az elemraster vonalában helyezhetünk el. Ami a méreteket illeti, nincs kötött modulméret, a falak az adott épület arányaihoz, fesztávolságához igazíthatóak. A SVOBODA a falakat elsősorban nagyterű, osztatlan helyiségek térelválasztására ajánlja, ahol a bérlő igényeinek megfelelően alakítanak ki belőle megfelelő méretű irodákat.



A költségeket a hagyományos gipszkarton falakhoz képest háromszoros szorzóval lehet számolni, ami viszont kétszeri áthelyezésnél megtérül.

A mobil falak tehát inkább egy jövőbeni kérdésre fognak igazán választ adni: ugye, érdemes volt a mobilitás mellett döntünk?!

HÍREK • INFORMÁCIÓK • HÍREK • INFORMÁCIÓK • HÍREK • INFORMÁCIÓK • HÍREK

A Lakberendezők Országos Szövetsége öt éves lett

Az elmúlt időszakban nonprofit szakmai szövetségünk több alapcélkitűzését is sikeresen megvalósította, és ezzel komoly eredményeket ért el a hazai környezet-kultúra fejlődésében. A lakberendezők helyét egyre jobban sikerül elfogadtatni a társszakmákkal és a vevőkkel egyaránt, hiszen eddig igen komoly problémát okozott ennek gyakorlati megvalósítása.

Szervezetünk másik alapfeladata az információáramoltatás a gyártók és a megrendelők között. Ennek érdekében tucatnyi gyárlátogatáson, illetve közös vásárlátogatáson vettek részt tagjaink Milánóban, Kölnben, Frankfurtban, Udinében, ahol a különböző gyártók ott a helyszínen ismertették meg termékük hazai forgalmazójával az érdeklődő tervezőket. Ilyen kapcsolatfelvétel több irodabútoros tender közös lebonyolításán kívül még olyan különleges együttműködést is eredményezett, mint pl. a *Falco Sopron* arculati tervezői megbízása. Ezzel a feladattal a szövetség egyik legrégebbi tervező tagját bízta meg a gyár.

A Szövetség tagjai rendszeresen írnak ki pályáza-

tot, melynek célja, hogy a tervezők megismerjék a pártoló tagok kínálatát és kereskedelmi gyakorlatát. Ezekről a kezdeményezésekről rendszeresen beszámolnak az évközi lakberendezési és belsőépítészeti lapokban, ezzel is komoly PR tevékenységet szolgáltatva mindkét fél számára. A hazai gyakorlat azt mutatja, hogy csupán nagyon kevesen használják ki az efféle szakmai kapcsolatokat és lehetőségeket. Sokkal inkább költenek olyan megjelenésekre, melyek célzottságáról csupán nagyon halvány statisztikák léteznek. Egy ilyen szervezetben a tervezői tagokról is – akik mögött a megrendelők sora áll – részletes információt, sőt havi rendszerességgel, személyes találkozási lehetőséget is biztosít szervezetünk.

Reményeink szerint még több irodabútoros taggal bővíülhet szövetségünk, és ez a kapcsolat további együttműködést eredményezhet, mely a közületi terek kultúráját fogja emelni.

A Lakberendezők Országos Szövetsége új telefonszáma: 391-6204